

صندوق سرمایه گذاری مشترک پویا

صورت‌های مالی

برای دوره نه ماهه منتهی به ۴ دی ماه ۱۳۹۰

مجمع عمومی صندوق سرمایه گذاری مشترک پویا
با احترام

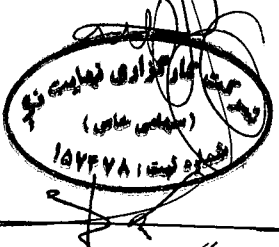
به پیوست صورت‌های مالی صندوق سرمایه گذاری مشترک پویا برای دوره نه ماهه منتهی به ۴ دی ماه ۱۳۹۰ که در اجرای بند ۷ ماده ۴۰ اساسنامه صندوق بر اساس سوابق، مدارک و اطلاعات موجود در خصوص عملیات صندوق تهیه گردیده به شرح زیر تقدیم می شود :

شماره صفحه

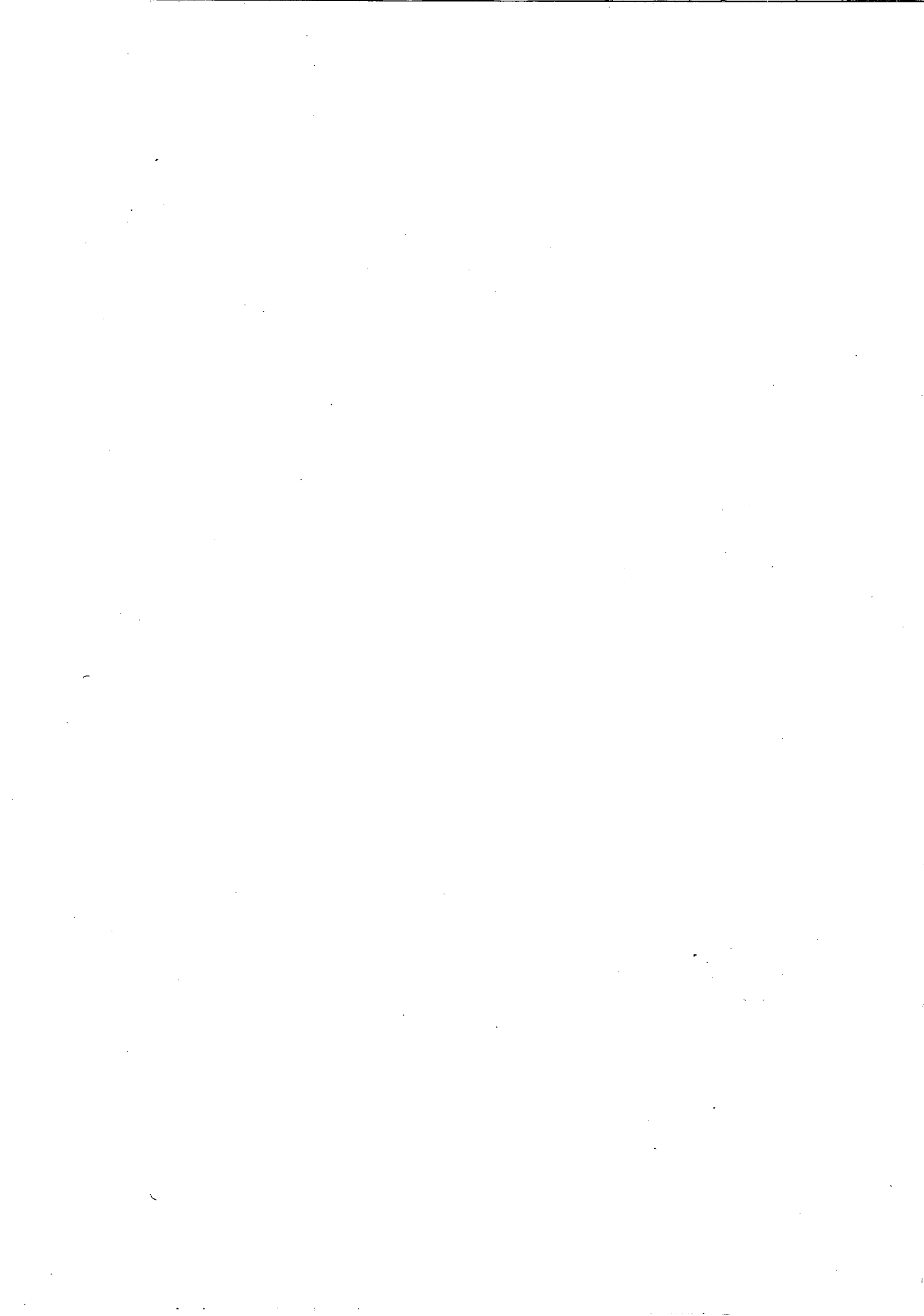
۲	۱- صورت خالص داراییها
۳	۲- صورت سود و زیان
۳	۱-۲- گردش خالص داراییها
	۳- یادداشتهای توضیحی :
۴-۵	الف- اطلاعات کلی صندوق
۶	ب- مبنای تهیه صورت‌های مالی
۶-۹	پ- خلاصه اهم رویه های حسابداری
۱۰-۲۵	ت- یادداشتهای مربوط به اقلام مندرج در صورت‌های مالی و سایر اطلاعات مالی

صورت‌های مالی بر اساس استانداردهای حسابداری و باتوجه به قوانین و مقررات سازمان بورس و اوراق بهادار در رابطه با صندوق های سرمایه گذاری مشترک تهیه شده است. مدیریت صندوق سرمایه گذاری مشترک پویا براین باور است که صورت‌های مالی برای ارائه تصویری روشن و منصفانه از وضعیت و عملکرد مالی صندوق ، در تمام جنبه های با اهمیت، در بر گیرنده همه اطلاعات مربوط ، هماهنگ با واقعیت های موجود و اثرات آنها در آینده که به صورت معقول در موقعیت کنونی قابل پیش بینی بوده می باشد و به نحو درست و کافی در صورت‌های مالی افشاء شده است .

صورت‌های مالی حاضر در تاریخ ۱۳۹۰/۱۰/۲۸ به تایید ارکان زیر در صندوق رسیده است.

امضاء	نماینده	شخص حقوقی	ارکان صندوق
	فرهاد عبدالله زاده	شرکت کارگزاری نهایت نگر	مدیر صندوق
		شرکت سرمایه گذاری سمند	متولی صندوق

شرکت سرمایه گذاری نهایت نگر
شماره ثبت: ۱۵۷۴۷۸
شماره ثبت: ۲۲۸۱۶
شماره ثبت: ۲۲۸۱۶



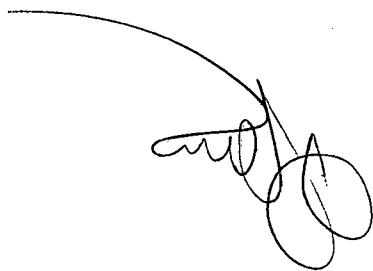
صندوق سرمایه گذاری مشترک پویا

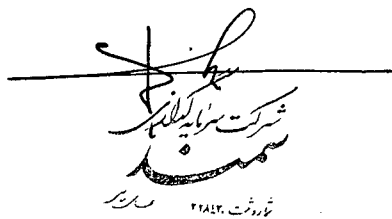
صورت خالص داراییها

۱۳۹۰/۱۰/۰۴

۱۳۹۰/۱۰/۰۴	۱۳۹۰/۱۰/۰۴	یادداشت	دارایی ها
ریال	ریال		
۸۶,۳۹۵,۱۹۱,۴۸۱	۴۲,۶۳۸,۹۸۰,۲۳۵	۵	سرمایه گذاری در سهام و حق تقدم
۴,۵۱۱,۹۴۳,۲۴۹	۰	۶	سرمایه گذاری در سایر اوراق بهادار با درآمد ثابت
۱,۶۵۸,۴۷۷,۳۲۰	۲,۸۷۷,۰۲۳,۳۲۲	۷	حسابهای دریافتی
۲۱۵,۸۴۷,۳۴۶	۸۱۵,۷۲۵,۶۲۹	۱۰	مطالبات از کارگزاران
۵۶,۵۴۴,۵۳۵	۱۳,۵۵۲,۰۱۵	۸	سایر دارایی ها
۳,۴۳۱,۱۷۹,۸۰۸	۲۹۰,۴۷۱,۵۳۱	۹	موجودی نقد
۹۶,۲۶۹,۱۸۳,۷۳۹	۴۶,۶۳۵,۷۵۲,۷۳۲		جمع دارایی ها
			بدهی ها
۱,۷۹۴,۳۸۹,۸۳۳	۹۶۹,۹۹۳,۸۹۴	۱۱	پرداختی به ارکان صندوق
۴,۰۹۷,۶۶۷,۴۶۰	۹۲۳,۰۰۷,۲۱۹	۱۲	پرداختی به سرمایه گذاران
۳۵۲,۹۹۳,۷۸۹	۱۷۷,۱۳۷,۰۷۹	۱۳	سایر حساب پرداختی و ذخایر
۶,۲۴۵,۰۵۱,۰۸۲	۲,۰۷۰,۱۳۸,۱۹۲		جمع بدهی ها
۹۰,۰۲۴,۱۳۲,۶۵۷	۴۴,۵۶۵,۶۱۴,۵۴۰	۱۴	خالص دارایی ها
۳,۷۸۲,۲۰۹	۳,۷۱۶,۲۷۹		خالص دارایی ها هر واحد سرمایه گذاری

یادداشتهای توضیحی همراه جزء لاینفک صورتهای مالی است .




 شرکت سرمایه گذاری پویا
 تهران - پلاک ۲۲۸۲



صندوق سرمایه گذاری مشترک پویا

صورت سود و زیان

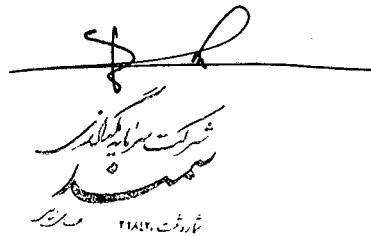
برای دوره نه ماهه منتهی به ۴ دی ماه ۱۳۹۰

سال مالی منتهی به	دوره نه ماهه منتهی به	یادداشت	درآمدها
۱۳۹۰/۰۱/۰۴	۱۳۹۰/۱۰/۰۴		
ریال	ریال		
۱۶,۴۱۱,۵۲۱,۵۲۱	۴,۲۳۱,۴۶۲,۷۹۰	۱۵	سود(زیان) فروش اوراق بهادار
۱۰,۰۷۳,۵۳۱,۴۳۹	(۳,۲۰۴,۲۲۸,۲۷۲)	۱۶	سود(زیان) تحقق نیافته نگهداری اوراق بهادار
۴,۶۹۸,۱۵۱,۷۱۳	۸,۰۵۱,۴۷۱,۶۱۴	۱۷	سود سهام
۱۲۷,۵۶۶,۸۷۲	۳۸,۷۲۱,۵۰۷	۱۸	سود سپرده بانکی
۳۱,۳۱۰,۷۷۱,۵۴۵	۹,۱۱۷,۴۲۷,۶۳۹		جمع درآمدها
			هزینه ها
(۲,۰۴۹,۸۰۹,۷۸۶)	(۳,۴۳۳,۴۶۸,۰۲۰)	۱۹	هزینه کارمزد ارکان
(۸۳,۴۸۲,۰۷۲)	(۹۵,۹۱۵,۸۱۰)	۲۰	سایر هزینه ها
۲۹,۱۷۷,۴۷۹,۶۸۷	۵,۵۸۸,۰۴۳,۸۰۹		سود(زیان) خالص
۳۲.۴۱٪	۱۲.۵۴٪		بازده سرمایه گذاری پایان سال

صورت گردش خالص دارایی ها

سال مالی منتهی به ۱۳۹۰/۰۱/۰۴		دوره نه ماهه منتهی به ۱۳۹۰/۱۰/۰۴		یادداشت
ریال	تعداد واحدهای سرمایه گذاری	ریال	تعداد واحدهای سرمایه گذاری	
۱۰,۰۳۰,۸۰۴,۷۳۴	۵,۵۳۹	۹۰,۰۲۴,۱۳۲,۶۵۷	۲۳,۸۰۲	خالص دارایی ها(واحدهای سرمایه گذاری) اول دوره
۱۵,۲۹۸,۶۰۱		(۹,۹۹۶,۸۷۲,۹۱۶)		تعدیلات
۱۰,۰۴۶,۱۰۳,۳۳۵		۸۰,۰۲۷,۲۵۹,۷۴۱		خالص دارایی های اول دوره تعدیل شده
۸۴,۹۲۹,۳۹۰,۶۰۸	۲۹,۳۰۴	۷۱,۵۵۷,۱۵۵,۴۸۴	۱۷,۱۷۰	واحدهای سرمایه گذاری صادر شده طی دوره
(۳۴,۱۲۸,۸۴۰,۹۷۳)	(۱۱,۰۴۱)	(۱۱۱,۳۸۵,۷۹۸,۶۲۶)	(۲۸,۹۸۰)	واحدهای سرمایه گذاری ابطال شده طی دوره
۲۹,۱۷۷,۴۷۹,۶۸۷		۵,۵۸۸,۰۴۳,۸۰۹		سود(زیان) خالص دوره
۹۰,۰۲۴,۱۳۲,۶۵۷	۲۳,۸۰۲	۴۴,۵۶۵,۶۱۴,۵۴۰	۱۱,۹۹۲	خالص دارایی ها(واحدهای سرمایه گذاری) پایان دوره

یادداشتهای توضیحی همراه جزء لاینفک صورتهای مالی است

شرکت سرمایه گذاری پویا
تأسیس ۱۳۸۲

صندوق سرمایه گذاری مشترک پویا
یادداشتهای همراه صورت های مالی
برای دوره نه ماهه منتهی به ۴ دی ماه ۱۳۹۰

۱- اطلاعات کلی صندوق

۱-۱- تاریخچه فعالیت

صندوق سرمایه‌گذاری مشترک پویا که صندوقی با سرمایه باز در اندازه کوچک محسوب می‌شود، در تاریخ ۱۳۸۶/۱۲/۲۲ تحت شماره ۱۰۵۸۹ نزد سازمان بورس و اوراق بهادار به ثبت رسیده است. هدف از تشکیل این صندوق، جمع‌آوری سرمایه از سرمایه‌گذاران و تشکیل سبدی از دارایی‌های مالی و مدیریت این سبد است. با توجه به پذیرش ریسک مورد قبول، تلاش می‌شود بیشترین بازدهی ممکن نصیب سرمایه‌گذاران گردد. برای نیل به این هدف، صندوق در سپرده‌های بانکی و کلیه اوراق بهادار دارای مجوز انتشار از دولت یا بانک مرکزی و یا سبا سرمایه‌گذاری می‌نماید. مدت فعالیت صندوق به موجب ماده (۵) اساسنامه، ۴ سال است. مرکز اصلی صندوق در تهران، خیابان ملاصدرا، شیخ بهایی جنوب، نبش مفتاح، پلاک ۳۱ واقع شده و صندوق دارای یک شعبه است. سال مالی صندوق طبق ماده ۵ اساسنامه از ابتدای اولین روز کاری بعد از ثبت نزد سازمان بورس آغاز می‌شود که طبق نظر سازمان ۴ فروردین هر سال پایان سال مالی تعیین شده است. نظر به تهیه صورتهای مالی در تاریخ ۲۰ اسفند ماه هر سال در سنوات گذشته، به منظور ارائه تصویر مناسب در صورتهای مالی سال جاری، اقلام مقایسه‌ای مجدداً تهیه و ارائه شده است.

۱-۲- اطلاع رسانی

کلیه اطلاعات مرتبط با فعالیت صندوق پویا مطابق با ماده ۵۴ اساسنامه در تارنمای صندوق به آدرس www.iranfunds.com درج گردیده است.



صندوق سرمایه گذاری مشترک پویا
یادداشت‌های همراه صورت های مالی
 برای دوره نه ماهه منتهی به ۴ دی ماه ۱۳۹۰

۲- ارکان صندوق سرمایه گذاری

صندوق سرمایه‌گذاری مشترک پویا که از این به بعد صندوق نامیده می‌شود از ارکان زیر تشکیل شده است:
 مجمع صندوق، از اجتماع دارندگان واحدهای سرمایه‌گذاری ممتاز تشکیل می‌شود. دارندگان واحدهای سرمایه‌گذاری ممتاز به شرطی که حداقل ۵ درصد از کل واحدهای ممتاز را در اختیار داشته باشند، از حق رأی در مجمع برخوردارند. در تاریخ ترازنامه دارندگان واحدهای سرمایه‌گذاری ممتازی که دارای حق رأی بوده‌اند شامل اشخاص زیر است:

ردیف	نام دارندگان واحدهای ممتاز	تعداد واحدهای ممتاز تحت تملک	درصد واحدهای تحت تملک
۱	امیر محمد سلامتی	۳۰۰	۳۰
۲	علیرضا فراهانی مشهدی	۱۰۰	۱۰
۳	احمد مدرس	۱۰۰	۱۰
۴	شرکت کارگزاری نهایت نگر	۵۰۰	۵۰
	جمع	۱۰۰۰	۱۰۰

مدیر صندوق، شرکت کارگزاری نهایت‌نگر است که در تاریخ ۱۳۷۸/۹/۱۵ با شماره ثبت ۱۵۷۴۷۸ نزد مرجع ثبت شرکت‌های شهرستان تهران به ثبت رسیده است. نشانی مدیر عبارت است از تهران، خیابان ملاصدرا، خیابان شیخ بهایی جنوبی، نبش مفتاح، پلاک ۳۱.

متولی صندوق، شرکت سرمایه‌گذاری سمند است که در تاریخ ۱۳۸۳/۵/۲۶ به شماره ثبت ۲۲۸۴۳۰ نزد مرجع ثبت شرکت‌های شهرستان تهران به ثبت رسیده است. نشانی متولی عبارت است از تهران، میدان مادر(محسنی)، خیابان شهید شاه نظری، کوچه دوم، پلاک ۳۱، ساختمان سمند.

ضامن صندوق، شرکت کارگزاری نهایت‌نگر است که در تاریخ ۱۳۷۸/۹/۱۵ به شماره ثبت ۱۵۷۴۷۸ نزد مرجع ثبت شرکت‌های شهرستان تهران به ثبت رسیده است. نشانی ضامن عبارت است از تهران، خیابان ملاصدرا، خیابان شیخ بهایی جنوبی، نبش مفتاح، پلاک ۳۱

1. 10/10/10

2. 10/10/10

3. 10/10/10

4. 10/10/10

5. 10/10/10

6. 10/10/10

7. 10/10/10

8. 10/10/10

9. 10/10/10

10. 10/10/10

11. 10/10/10

12. 10/10/10

13. 10/10/10

14. 10/10/10

15. 10/10/10

16. 10/10/10

17. 10/10/10

18. 10/10/10

19. 10/10/10

20. 10/10/10

صندوق سرمایه گذاری مشترک پویا
یادداشت‌های همراه صورت های مالی
برای دوره نه ماهه منتهی به ۴ دی ماه ۱۳۹۰

حسابرس صندوق، مؤسسه حسابرسی و خدمات مدیریت حساب گستر پویا است که در تاریخ شهریور ماه ۱۳۷۹ به شماره ثبت ۱۲۱۸۳ نزد مرجع ثبت شرکت‌های شهرستان تهران به ثبت رسیده است. نشانی حسابرس عبارتست از تهران، خیابان طالقانی شرقی، بعد از چهارراه بهار، کوچه وزین، پلاک ۵۶۳، طبقه چهارم.

۳- مبنای تهیه صورت‌های مالی

صورت های مالی صندوق اساساً بر مبنای ارزش‌های جاری در پایان سالی مالی تهیه شده است.

۴- خلاصه اهم رویه های حسابداری

۴-۱- سرمایه‌گذاری‌ها

سرمایه‌گذاری در اوراق بهادار شامل سهام و سایر انواع اوراق بهادار در هنگام تحصیل به بهای تمام شده ثبت و در اندازه‌گیری‌های بعدی به خالص ارزش فروش طبق دستورالعمل " نحوه تعیین قیمت خرید و فروش اوراق بهادار در صندوق‌های سرمایه‌گذاری " مصوب ۱۳۸۶/۱۱/۳۰ هیأت مدیره سازمان بورس اوراق بهادار اندازه‌گیری می‌شود.

۴-۱-۱- سرمایه‌گذاری در سهام شرکت‌های بورسی یا فرابورسی: سرمایه‌گذاری در سهام شرکت‌های بورسی یا فرابورسی به خالص ارزش فروش منعکس می‌شود. خالص ارزش فروش سهام عبارت است از ارزش بازار سهم در پایان روز یا قیمت تعدیل شده سهم، منهای کارمزد معاملات و مالیات فروش سهام؛ با توجه به دستورالعمل " نحوه تعیین قیمت خرید و فروش اوراق بهادار در صندوق‌های سرمایه‌گذاری " مدیر صندوق می‌تواند در صورت وجود شواهد و ارائه مستندات کافی ارزش سهم در پایان روز را به میزان حداکثر ۲۰ درصد افزایش یا کاهش دهد و قیمت تعدیل شده را مبنای محاسبه خالص ارزش فروش قرار دهد.

صندوق سرمایه گذاری مشترک یویا

یادداشت‌های همراه صورت های مالی

برای دوره نه ماهه منتهی به ۴ دی ماه ۱۳۹۰

۱-۴- سرمایه گذاری در اوراق مشارکت پذیرفته شده در بورس یا فرابورس: خالص ارزش فروش اوراق مشارکت در هر روز با کسر کارمزد فروش از قیمت بازار آنها محاسبه می گردد.

۱-۳-۴- سرمایه گذاری در اوراق مشارکت و گواهی سپرده بانکی غیر بورسی یا غیر بورسی: خالص ارزش فروش اوراق مشارکت غیر بورسی در هر روز مطابق سازوکار بازخريد آنها توسط ضامن، تعیین می شود.

۲-۴- درآمد حاصل از سرمایه گذاری ها

۱-۲-۴- سود سهام: در آمد حاصل از سود سهام شرکت‌ها در زمان تصویب سود توسط مجمع عمومی صاحبان سهام شرکت‌های سرمایه پذیر شناسایی می شود. همچنین سود سهام متعلق به صندوق سرمایه گذاری به ارزش فعلی محاسبه و در حساب‌ها منعکس می گردد. برای محاسبه ارزش فعلی سود سهام تحقق یافته و دریافت نشده، مبلغ سود دریافتی با توجه به برنامه زمانبندی پرداخت سود توسط شرکت سرمایه پذیر و حداکثر ظرف ۸ ماه، با استفاده از نرخ سود علی الحساب سالانه آخرین اوراق مشارکت دولتی به علاوه ۵ درصد تنزیل می شود. تفاوت بین ارزش تنزیل شده و ارزش اسمی، با گذشت زمان به حساب سایر درآمدها منظور می شود.

۲-۲-۴- سود سپرده بانکی و اوراق بهادار با درآمد ثابت یا علی الحساب: سود تضمین شده اوراق بهادار با درآمد ثابت یا علی الحساب، سپرده و گواهی‌های سپرده بانکی بر اساس مدت زمان و با توجه به مانده اصل سرمایه گذاری شناسایی می شود. همچنین سود سپرده بانکی به طور روزانه با توجه به کمترین مانده وجوه در حساب سپرده و نرخ سود علی الحساب محاسبه می گردد. مبلغ محاسبه شده سود اوراق بهادار با درآمد ثابت یا علی الحساب، سپرده و گواهی‌های سپرده بانکی با استفاده از نرخ سود همان اوراق و با در نظر گرفتن مدت مانده تا دریافت سود با همان نرخ قبلی تنزیل شده و در حساب‌های صندوق سرمایه گذاری منعکس می شود.



صندوق سرمایه گذاری مشترک پویا
یادداشت‌های همراه صورت های مالی
برای دوره نه ماهه منتهی به ۴ دی ماه ۱۳۹۰

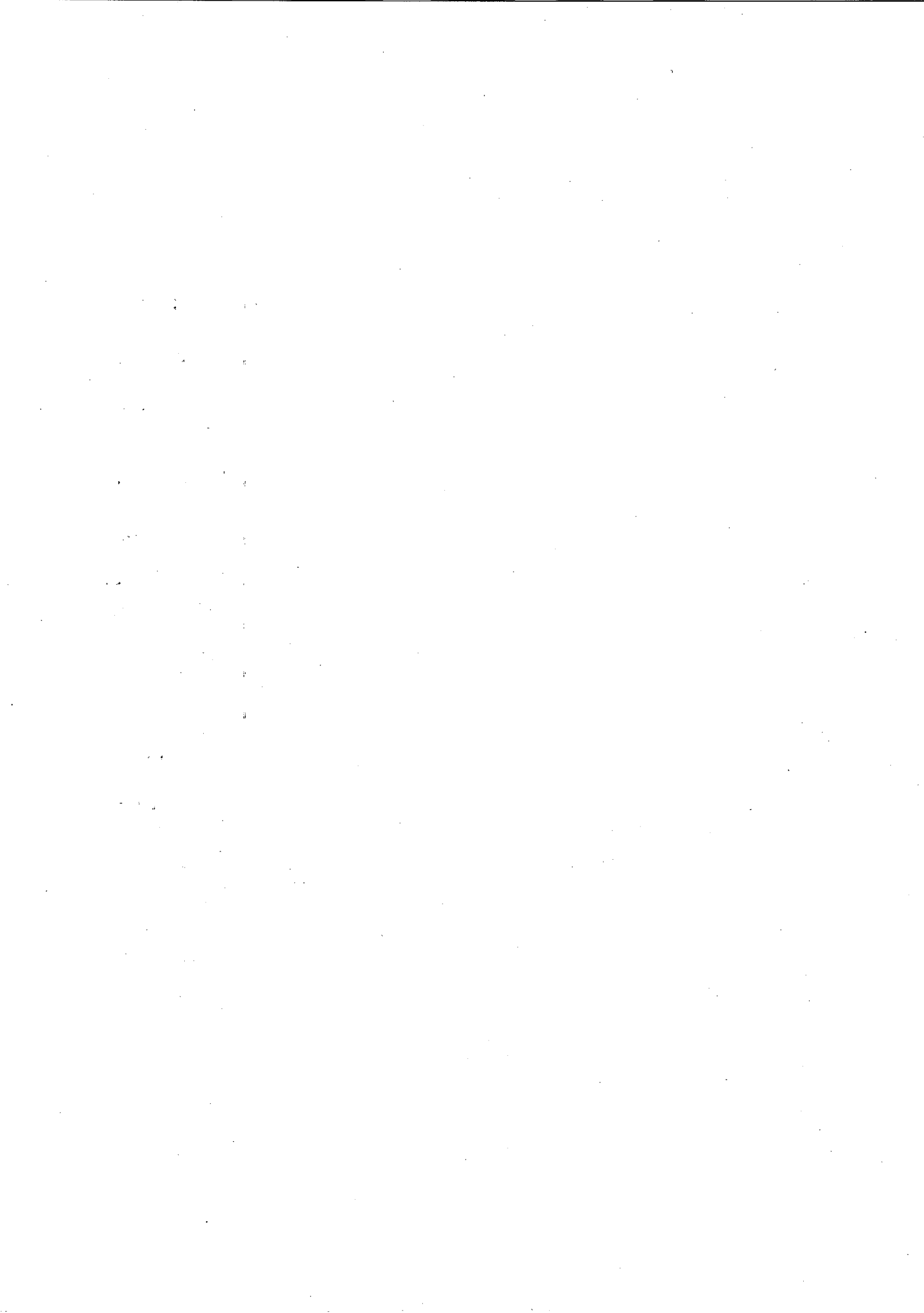
۳-۴- محاسبه کارمزد ارکان و تصفیه

کارمزد ارکان و تصفیه صندوق سرمایه‌گذاری به صورت روزانه به شرح جدول زیر محاسبه و در حساب‌ها ثبت می‌شود:

عنوان هزینه	شرح نحوه محاسبه هزینه
کارمزد مدیر	سالانه ۲ درصد از ارزش روزانه سهام و حق تقدم تحت تملک صندوق به علاوه ۰/۳ درصد از ارزش روزانه اوراق بهادار با درآمد ثابت تحت تملک صندوق
کارمزد متولی	سالانه ۰/۵ درصد از متوسط روزانه ارزش خالص دارایی‌های صندوق
کارمزد ضامن	سالانه ۲/۵ درصد از ارزش روزانه سهام و حق تقدم تحت تملک صندوق
حق الزحمه حسابرس	سالانه مبلغ ثابت ۱۵ میلیون ریال
حق الزحمه و کارمزد تصفیه صندوق	معادل ۰/۳ درصد ارزش خالص دارایی‌های صندوق در آغاز دوره اولیه تصفیه می‌باشد که به مدت ۵ سال یا طول عمر صندوق هر کدام کمتر باشد، روزانه برابر $\frac{0.3}{n \times 365}$ ضربدر خالص ارزش دارایی‌های صندوق در پایان همان روز، ذخیره می‌شود که در آن n برابر ۵ یا طول عمر صندوق به سال هر کدام کمتر باشد، است.

۴-۴ - بدهی به ارکان صندوق

با توجه به تبصره ۳ ماده ۵۲ اساسنامه، کارمزد مدیر، متولی و ضامن هر ۳ ماه یک بار تا سقف ۹۰٪ درصد قابل پرداخت است. باقی مانده کارمزد ارکان به عنوان تعهد صندوق به ارکان در حساب‌ها منعکس می‌شود.



صندوق سرمایه گذاری مشترک یونا

یادداشتهای توضیحی صورتهای مالی

برای دوره نه ماهه منتهی به ۴ دی ماه ۱۳۹۰

۵- سرمایه گذاری در سهام و حق تقدم

۵-۱- سرمایه گذاری در سهام و حق تقدم شرکت های پذیرفته شده در بورس یا فرابورس به تفکیک صنعت به شرح زیر است :

۱۳۹۰/۰۱/۰۴		۱۳۹۰/۱۰/۰۴		صنعت	
درصد به کل دارایی ها	خالص ارزش فروش	درصد به کل دارایی ها	خالص ارزش فروش		
	ریال		ریال	ریال	
۷.۹۸٪	۷,۶۶۴,۷۸۹,۸۷۸	۱۲.۰۳٪	۹,۹۴۲,۲۰۷,۶۱۷	۱۲,۲۳۸,۹۹۹,۶۵۵	شرکتهای چند رشته ای صنعتی
۸.۴۴٪	۸,۱۰۵,۷۲۷,۴۶۴	۳.۹۵٪	۱۸۶,۰۴۵,۹۷۱	۲۲۲,۲۳۸,۷۴۳	فلزات اساسی
۱۰.۳۷٪	۹,۹۶۳,۹۸۶,۷۲۳	۷.۶۷٪	۳,۷۱۹,۴۰۷,۳۶۸	۳,۱۳۱,۳۲۴,۴۷۲	مخابرات
۶.۹۱٪	۶,۶۴۰,۸۱۶,۴۶۵	۶.۸۸٪	۴,۳۹۹,۵۰۴,۸۰۱	۳,۹۲۳,۲۲۳,۶۸۱	سیمان , آهک و گچ
۱۹.۶۳٪	۱۸,۸۹۵,۷۵۰,۳۲۴	۱۴.۳۹٪	۳,۵۷۱,۳۵۲,۷۲۷	۴,۱۵۸,۳۱۷,۹۹۰	خودرو و ساخت قطعات
۱۴.۱۵٪	۱۳,۵۹۵,۴۷۷,۲۱۶	۱۹.۴۶٪	۱۲,۴۰۸,۱۲۴,۶۴۸	۱۲,۷۸۸,۱۱۸,۶۷۶	سرمایه گذاریها
۱۰.۸۹٪	۱۰,۴۶۴,۹۹۶,۹۶۱	۱۷.۹۲٪	۳,۱۷۰,۹۷۵,۴۰۴	۳,۱۲۹,۷۶۷,۶۱۷	بانکها و موسسات اعتباری
۱.۹۴٪	۱,۸۶۶,۵۶۷,۴۵۱	۳.۸۰٪	۱,۸۹۸,۵۸۱,۱۷۰	۳,۳۷۷,۴۲۷,۴۱۳	خدمات فنی و مهندسی
۱.۶۵٪		۱.۰۹٪	۲,۲۸۲,۵۹۲,۴۹۵	۱,۹۳۸,۴۴۷,۶۳۷	انبوه سازی املاک و مستغلات
۱.۰۵٪	۱,۰۰۹,۰۷۴,۴۳۲	۲.۳۸٪	۶۹۸,۷۰۸,۱۸۶	۶۲۰,۶۵۰,۶۵۰	محصولات شیمیایی
۳.۲۷٪	۸,۲۲۴,۰۰۴,۵۶۷	۰.۶۶٪	۳۶۱,۴۷۹,۸۴۸	۳۱۳,۹۳۲,۴۴۸	سایر
۸۶.۲۸٪	۸۶,۳۹۵,۱۹۱,۴۸۱	۹۵.۵۴٪	۴۲,۶۳۸,۹۸۰,۲۳۵	۴۵,۸۴۲,۴۵۸,۹۸۲	



صندوق سرمایه گذاری مشترک یوبا

یادداشت‌های توضیحی صورت‌های مالی

برای دوره نه ماهه منتهی به ۴ دی ماه ۱۳۹۰

۶- سرمایه گذاری در سایر اوراق بهادار با درآمد ثابت یا علی الحساب

سرمایه گذاری در سایر اوراق بهادار با درآمد ثابت به تفکیک به شرح زیر است :

<u>۱۳۹۰/۰۱/۰۴</u>	<u>۱۳۹۰/۱۰/۰۴</u>	
ریال	ریال	
۳,۰۸۴,۶۷۸,۲۹۳	•	اوراق مشارکت غیربورسی و غیرفراپورسی
۱۲۳,۷۱۱,۴۴۸	•	اوراق مشارکت شرکتی
۱,۳۰۳,۵۵۳,۵۰۸	•	گواهی سپرده بانکی
<u>۴,۵۱۱,۹۴۳,۲۴۹</u>	•	جمع



صندوق سرمایه گذاری مشترک یویا

یادداشت‌های توضیحی صورت‌های مالی

برای دوره نه ماهه منتهی به ۴ دی ماه ۱۳۹۰

۷- حسابهای دریافتنی

حسابهای دریافتنی تجاری به تفکیک به شرح زیر است :

۱۳۹۰/۰۱/۰۴			۱۳۹۰/۱۰/۰۴			
تنزیل شده	نرخ تنزیل	تنزیل نشده	تنزیل شده	نرخ تنزیل	تنزیل نشده	حساب های دریافتنی
ریال	درصد	ریال	ریال	درصد	ریال	
۱,۲۸۳,۰۹۷,۴۰۳	۲۰٪	۱,۳۵۹,۴۳۴,۷۰۵	۲,۸۱۶,۶۷۰,۴۸۹	۲۰٪	۲,۸۶۵,۵۹۲,۵۷۰	سود سهام دریافتنی
۱۷۶,۸۷۸,۹۱۷	۹٪	۱۷۷,۲۰۰,۲۱۲	۶۰,۳۵۲,۸۳۳	۹٪	۶۰,۵۹۱,۸۸۰	سود دریافتنی سپرده های بانکی و اوراق مشارکت
۱۹۸,۵۰۱,۰۰۰		۱۹۸,۵۰۱,۰۰۰				سایر
<u>۱,۶۵۸,۴۷۷,۳۲۰</u>		<u>۱,۷۳۵,۱۳۵,۹۱۷</u>	<u>۲,۸۷۷,۰۲۳,۳۲۲</u>		<u>۲,۹۲۶,۱۸۴,۴۵۰</u>	جمع

صندوق سرمایه گذاری مشترک پویا

یادداشت‌های توضیحی صورت‌های مالی

برای دوره نه ماهه منتهی به ۴ دی ماه ۱۳۹۰

۸- سایر داراییها

سایر داراییها شامل آن بخش از مخارج تاسیس صندوق و برگزاری مجامع می باشد که تا تاریخ تراز نامه مستهلک نشده و به عنوان دارایی به سال آتی منتقل می شود. بر اساس ماده ۵ اساسنامه مخارج تاسیس طی دوره فعالیت صندوق یا ظرف ۵ سال هر کدام کمتر باشد به صورت روزانه مستهلک شده و مخارج برگزاری مجامع نیز پس از تشکیل از محل داراییهای صندوق پرداخت و ظرف مدت یک سال یا تا پایان دوره فعالیت صندوق هر کدام کمتر باشد، به طور روزانه مستهلک می شود. در این صندوق مدت زمان استهلاك مخارج تاسیس ۴ سال و مخارج برگزاری مجامع ۴ سال می باشد.

۱۳۹۰/۱۰/۰۴

مانده در ابتدای سال	مخارج اضافه شده طی دوره	استهلاك دوره مالی	مانده در پایان دوره مالی
ریال	ریال	ریال	ریال
۵۶,۵۴۴,۵۳۵		(۴۲,۹۹۲,۵۲۰)	۱۳,۵۵۲,۰۱۵
۵۶,۵۴۴,۵۳۵	۰	(۴۲,۹۹۲,۵۲۰)	۱۳,۵۵۲,۰۱۵

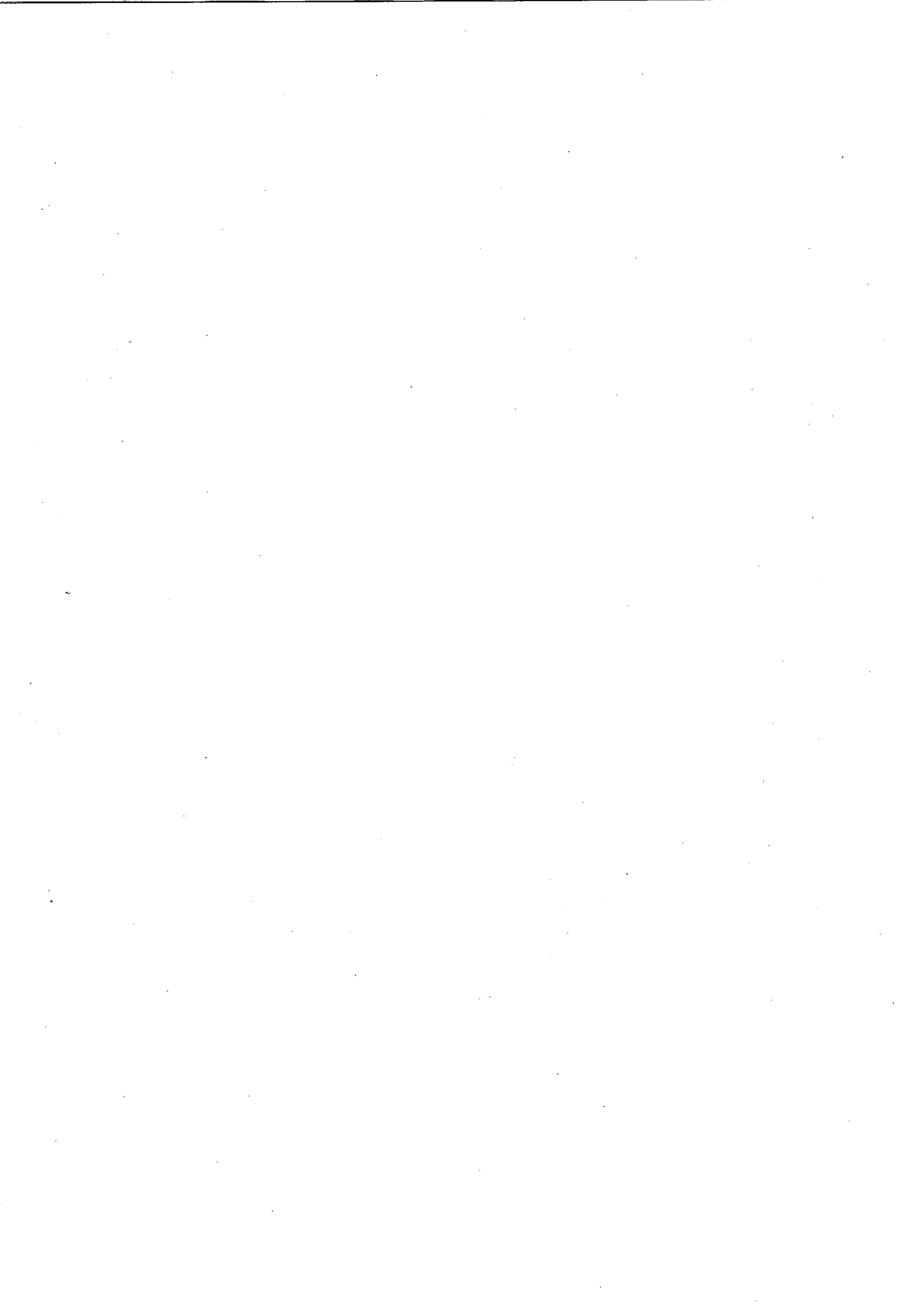
هزینه های نرم افزار

۹- موجودی نقد

موجودی نقد صندوق در تاریخ تراز نامه به شرح زیر است :

۱۳۹۰/۱۰/۰۴	۱۳۹۰/۱۰/۰۴
ریال	ریال
۵۰,۰۰۰,۰۰۰	۲۰,۰۰۰,۰۰۰
۳,۳۸۱,۱۷۹,۸۰۸	۲۷۰,۴۷۱,۵۳۱
۳,۴۳۱,۱۷۹,۸۰۸	۲۹۰,۴۷۱,۵۳۱

جاری-۲-۵۴۴۴۴۴-۸۴۹۴-سامان
کوتاه مدت-۱۰۵۴۴۴۴۴۱-۸۴۹۸۱-سامان



صندوق سرمایه گذاری مشترک پویا

یادداشت‌های توضیحی صورت‌های مالی

برای دوره نه ماهه منتهی به ۴ دی ماه ۱۳۹۰

۱۰- جاری کارگزاران

۱۳۹۰/۱۰/۰۴

مانده پایان دوره	گردش بستانکار	گردش بدهکار	مانده ابتدای دوره	نام شرکت کارگزاری
ریال	ریال	ریال	ریال	
۸۱۵,۸۵۳,۳۷۵	۳۰۳,۸۱۷,۴۹۷,۱۰۰	۳۰۴,۴۰۹,۵۰۳,۱۲۹	۲۱۵,۸۴۷,۳۴۶	شرکت کارگزاری نهایت نگر
۸۱۵,۸۵۳,۳۷۵	۳۰۳,۸۱۷,۴۹۷,۱۰۰	۳۰۴,۴۰۹,۵۰۳,۱۲۹	۲۱۵,۸۴۷,۳۴۶	

۱۱- بدهی به ارکان صندوق

بدهی به ارکان صندوق در تاریخ تراز نامه به شرح زیر است :

۱۳۹۰/۱۰/۰۴	۱۳۹۰/۱۰/۰۴	
ریال	ریال	
۱,۱۵۷,۵۰۵,۹۱۷	۳۴۳,۲۰۱,۴۸۱	مدیر صندوق
۳۰۴,۴۳۹,۵۷۱	۳۹۳,۶۶۲,۷۳۶	ضامن
۳۱۵,۹۴۴,۲۲۵	۲۲۰,۷۹۳,۹۸۱	متولی
۱۶,۵۰۰,۱۲۰	۱۲,۳۳۵,۶۹۶	حسابرس
۱,۷۹۴,۳۸۹,۸۳۳	۹۶۹,۹۹۳,۸۹۴	

۱۲- بدهی به سرمایه گذاران

بدهی به سرمایه گذاران در تاریخ تراز نامه به شرح زیر است :

۱۳۹۰/۱۰/۰۴	۱۳۹۰/۱۰/۰۴	
ریال	ریال	
۳,۷۰۷,۹۳۷,۱۸۳	.	بابت صدور واحدهای سرمایه گذاری
۳۸۹,۷۳۰,۳۷۷	۹۲۳,۰۰۷,۲۱۹	بابت ابطال واحدهای سرمایه گذاری شده
۴,۰۹۷,۶۶۷,۴۶۰	۹۲۳,۰۰۷,۲۱۹	

صندوق سرمایه گذاری مشترک پویا

یادداشت‌های توضیحی صورتهای مالی

برای دوره نه ماهه منتهی به ۴ دی ماه ۱۳۹۰

۱۳- سایر حسابهای پرداختنی و ذخایر

سایر حسابهای پرداختنی و ذخایر در تاریخ تراز نامه به شرح زیر است:

ریال	ریال	
۶۳,۰۹۶,۰۰۰	۴۳,۰۹۶,۰۰۰	ذخیره هزینه های تحقق یافته پرداخت نشده
۶۱,۳۹۷,۷۸۹	۱۱۴,۰۴۱,۰۷۹	ذخیره تصفیه
۲۲۸,۵۰۰,۰۰۰	۲۰,۰۰۰,۰۰۰	بستانکاران موقت (واریزی نامشخص)
۳۵۲,۹۹۳,۷۸۹	۱۷۷,۱۳۷,۰۷۹	

۱۴- خالص داراییها

خالص داراییها به تفکیک واحدهای سرمایه گذاری عادی و ممتاز به شرح ذیل است

۱۳۹۰/۰۱/۰۴		۱۳۹۰/۱۰/۰۴		
ریال	تعداد	ریال	تعداد	
۸۶,۲۴۱,۹۲۳,۹۰۷	۲۲,۸۰۲	۴۰,۸۴۹,۳۳۵,۸۰۹	۱۰,۹۹۲	واحدهای سرمایه گذاری عادی
۳,۷۸۲,۲۰۸,۷۵۰	۱,۰۰۰	۳,۷۱۶,۲۷۸,۷۳۱	۱,۰۰۰	واحدهای سرمایه گذاری ممتاز
۹۰,۰۲۴,۱۳۲,۶۵۷	۲۳,۸۰۲	۴۴,۵۶۵,۶۱۴,۵۴۰	۱۱,۹۹۲	جمع



صندوق سرمایه گذاری مشترک یوبا

یادداشت‌های توضیحی صورت‌های مالی

برای دوره نه ماهه منتهی به ۴ دی ماه ۱۳۹۰

۱۵- سود(زیان) فروش اوراق بهادار

سود(زیان) فروش اوراق بهادار به شرح زیر است :

سال مالی منتهی به ۱۳۹۰/۰۱/۰۴	دوره نه ماهه منتهی به ۱۳۹۰/۱۰/۰۴
ریال	ریال
۱۵,۷۲۲,۱۳۲,۳۸۹	۲,۸۲۹,۱۷۸,۱۴۵
۶۸۹,۳۸۹,۱۳۲	۴۰۲,۲۸۴,۶۴۵
۱۶,۴۱۱,۵۲۱,۵۲۱	۴,۲۳۱,۴۶۲,۷۹۰

سود(زیان) حاصل از فروش سهام و حق تقدم شرکتهای پذیرفته شده در بورس و فرابورس

سود(زیان) ناشی از فروش اوراق مشارکت

سود(زیان) حاصل از فروش سهام و حق تقدم شرکتهای پذیرفته شده در بورس و فرابورس

سال مالی منتهی به ۱۳۹۰/۰۱/۰۴	دوره نه ماهه منتهی به ۱۳۹۰/۱۰/۰۴-مبالغ به ریال						نام شرکت	
	سود (زیان)	سود (زیان)	مالیات	کارمزد	ارزش دفتری	بهای فروش		تعداد
		۱۰,۱۵۰,۰۰۰	(۵۹۳,۲۵۰)	(۶۰۶,۳۰۲)	(۱۰۸,۹۳۱,۷۷۵)	۱۱۸,۶۵۰,۰۰۰	۳۵,۰۰۰	آ س پ
		(۱۵,۷۹۴,۱۱۵)	(۲,۱۰۱,۶۹۹)	(۲,۲۲۳,۵۹۸)	(۴۲۷,۶۶۳,۵۵۸)	۴۲۰,۳۳۹,۸۰۰	۳۲۹,۶۱۸	آتیه دماوند
۱۳۱,۶۱۶,۶۴۸	۸۱۸,۴۷۲,۰۶۴	(۳۷,۰۳۹,۱۳۷)	(۳۷,۸۵۳,۹۹۸)	(۶,۶۱۶,۳۱۰,۸۸۶)	۷,۴۰۷,۸۲۷,۴۰۰		۱۷۰,۹۹۸	ارتباطات سیار ایران
(۲,۴۹۰)								ایران ترانسفو
(۱۴۷,۴۸۹,۰۶۲)	(۵۴,۹۵۵,۹۷۱)	(۱,۶۰۴,۰۸۴)	(۱,۶۹۷,۱۳۱)	(۳۷۶,۹۴۰,۲۴۴)	۳۲۰,۸۱۶,۸۰۰		۹۶,۵۴۲	اقتصاد نوین
۱,۲۴۲,۵۰۹,۰۹۰	۲۲۶,۳۳۸,۴۹۴	(۷,۵۱۱,۳۸۱)	(۷,۹۴۶,۹۳۵)	(۱,۱۸۱,۴۸۴,۵۱۱)	۱,۵۰۲,۳۵۶,۲۰۰		۲۹,۵۲۰	انفورماتیک
۱,۹۱۳,۸۸۰,۰۷۹	(۱,۴۱۸,۴۰۳,۱۳۲)	(۱۶,۱۶۷,۹۷۹)	(۱۷,۱۰۵,۷۲۲)	(۴,۶۶۳,۷۶۶,۱۸۱)	۳,۲۳۳,۵۹۵,۸۰۰		۱,۰۰۰,۰۰۰	ایران خودرو
(۳۷۶,۴۲۰)								ایران خودرو دیزل
۱,۳۶۱,۸۰۷,۸۶۱								بانک پارسیان
۲۲,۸۱۳,۰۳۱	۲۵۴,۰۹۷,۷۶۴	(۹,۲۶۱,۴۹۴)	(۹,۷۹۸,۶۶۱)	(۱,۶۰۴,۹۴۱,۶۶۸)	۱,۸۵۲,۲۹۸,۸۰۰		۹۲۷,۴۸۷	بانک تجارت
	(۷,۷۰۵,۳۹۹)	(۲۹,۳۶۷,۷۸۰)	(۳۱,۰۷۱,۱۱۱)	(۵,۹۰۲,۶۳۵,۶۳۹)	۵,۸۷۳,۵۵۶,۰۰۰		۳,۷۱۶,۹۴۴	بانک صادرات
(۷۶,۹۹۸,۲۳۳)	۴۳۸,۹۲۵,۱۳۰	(۱۹,۵۴۱,۱۹۳)	(۲۰,۶۷۴,۵۸۲)	(۳,۴۸۳,۵۳۵,۷۹۶)	۳,۹۰۸,۳۳۸,۶۰۰		۹۳۸,۷۹۲	بانک کارآفرین
۶۳,۰۴۴,۳۹۴								بیمه پارسیان
۶۲,۴۳۱,۷۷۸	۸,۸۲۷,۵۷۸	(۳۷۸,۱۶۵)	(۴۰۰,۰۹۹)	(۱۷۲,۰۸۳,۴۸۵)-	۷۵,۶۳۳,۰۰۰			صنایع بهشهر

سود (زیان)	سود (زیان)	مالیات	کارمزد	ارزش دفتری	بهای فروش	تعداد	نام شرکت
۱۰۰,۱۹۹,۸۹۹	۱۰,۱۵۰,۰۰۰	(۵۹۲,۲۵۰)	(۶۰,۲۰۲)	(۰,۸۳۱,۷۷۵)	۱۱۸,۶۵۰,۰۰۰	۲۵,۰۰۰	آس پ
(۲,۴۹۱,۶۸۸)	(۱۱۲,۹۵۹,۸۷۲)	(۶۲,۳۰۰,۵۱۳)	(۶۶,۹۷۱,۹۴۳)	(۱۲,۸۱۹,۱۳۲,۳۸۳)	۱۲,۶۶۰,۱۰۲,۶۰۰	۵,۷۹۳,۴۲۰	بانک ملت
۱۱۳,۰۱۷,۸۵۸	۷۲,۷۴۶,۹۹۷	(۳,۴۷۲,۰۹۷)	(۳,۶۱۵,۴۷۹)	(۳۲۲,۴۷۰,۶۲۶)	۴۹۴,۴۱۹,۴۰۰	۲۳,۰۱۳	پارس توسعه
۱۱۰,۷۶۶,۴۰۶	(۰,۳۱۳,۷۷۷)	(۵,۳۲۵,۵۷۶)	(۵,۶۳۴,۴۵۹)	(۰,۷۹۰,۲۰۴,۹۹۸)	۱,۰۶۵,۱۱۵,۲۰۰	۲۲۲,۱۹۶	پارس خودرو
۱۱۳,۸۴۰,۲۳۶	۳,۰۹۹,۵۰۰	(۰,۱۶۷,۴۷۵)	(۰,۱۹۳,۱۵۹)	(۲۰۲,۳۴۹,۷۰۳)	۲۲۲,۴۹۵,۰۰۰	۴۵,۰۰۰	پاکسان
۲۲۸,۳۶۶,۹۲۵	۵۷۰,۳۰۴,۰۱۹	(۴۱,۸۹۰,۱۹۲)	(۴۲,۸۱۱,۷۷۶)	(۷,۸۳۸,۱۲۲,۵۹۰)	۸,۳۷۸,۰۳۸,۴۰۰	۲۵۵,۰۷۵	پتروشیمی گرمانشاه
۴۵۲,۹۵۴,۶۷۸	(۵۸۹,۳۵۱,۵۰۸)	(۶,۷۲۰,۳۲۷)	(۷,۱۲۰,۵۸۰)	(۰,۹۴۰,۲۹۵,۲۵۲)	۱,۳۴۶,۰۴۵,۴۰۰	۳۱۲,۱۹۱	پتروشیمی پردیس (فراپتوس)
۴,۳۱۳,۹۰۹	(۵۴۰,۸۵۷,۴۳۳)	(۱۸,۷۸۶,۵۶۱)	(۱۹,۸۷۶,۱۸۲)	(۴,۳۱۱,۸۴۲,۷۲۹)	۳,۷۵۷,۳۱۲,۲۰۰	۷۵۱,۶۸۲	پتروشیمی آبادان
۱,۴۱۲,۳۴۱	(۲۰,۸۰۳,۷۴۲)	(۹۳۱,۷۳۰)	(۹۸۵,۷۷۰)	(۲۰۷,۸۲۷,۸۶۷)	۱۸۶,۳۴۶,۰۰۰	۶۹,۰۸۱	پتروشیمی آراک
۵۱۲,۸۶۶,۵۸۶	۲۴۷,۹۹۱,۷۱۸	(۷,۵۲۵,۹۹۶)	(۷,۹۶۲,۵۰۴)	(۰,۲۶۲,۶۸۴,۹۹۷)	۱,۵۰۵,۱۹۹,۲۰۰	۹۵۶,۰۰۱	پتروشیمی اصفهان
۱,۸۷۳,۶۰۶	(۹۳۷,۹۶۶,۵۴۲)	(۳۶,۱۷۶,۵۵۷)	(۳۸,۳۷۶,۷۹۷)	(۸,۱۹۹,۵۸۷,۶۹۶)	۷,۲۲۵,۳۱۱,۴۰۰	۲,۷۹۸,۸۳۰	پست بانک ایران
۴,۳۱۳,۹۰۹	۲۹۴,۲۴۶,۹۴۳	(۴,۲۶۲,۶۴۰)	(۴,۵۰۹,۸۷۳)	(۵۶۱,۴۰۵,۴۶۰)	۸۵۲,۵۲۸,۰۰۰	۹۴,۸۹۳	توسعه ساختمان
۱,۴۱۲,۳۴۱	۱۳۱,۵۲۴,۰۶۸	(۹,۲۰۳,۸۵۸)	(۹,۷۲۷,۶۸۲)	(۰,۷۲۵,۹۴۶,۳۱۶)	۱,۸۴۰,۷۷۱,۶۰۰	۲۳۸,۹۵۰	توسعه ملی
۵۱۲,۸۶۶,۵۸۶	۳۷۶,۶۶۱,۸۵۰	(۶,۷۴۰,۲۸۹)	(۷,۱۳۱,۳۲۶)	(۹۷۶,۵۰۱,۶۱۷)	۱,۳۴۸,۰۵۷,۸۰۰	۲۸۶,۰۰۰	تجارت الکترونیک پارسیان
۱,۸۷۳,۶۰۶	۵۲,۵۱۴,۵۵۷	(۴۲۰,۵۷۲)	(۴۵۵,۵۴۵)	(۳۲,۹۱۳,۲۱۹)	۸۶,۱۱۴,۴۰۰	۱۶,۰۰۰	داروسازی سبجان
(۲۵,۵۱۶,۵۷۳)	(۱۵۵,۵۲۵)	(۶,۴۰۵)	(۶,۷۷۶)	(۰,۴۴۱,۱۸۷)	۱,۲۸۱,۰۰۰	۱,۱۱۴	داروسازی سبجان
۱۷۴,۸۲۴,۱۸۷	۴۴۲,۴۰۱,۴۴۴	(۳۷,۶۲۹,۷۶۶)	(۳۹,۳۳۹,۶۹۸)	(۵,۱۰۵,۰۶۶,۱۲۲)	۵,۵۲۷,۳۵۳,۲۰۰	۱,۷۷۹,۰۰۰	روان فن آور
۴۱۵,۰۷۶,۲۰۵	۱,۵۱۰,۵۹۳,۵۰۰	(۳۵,۶۱۷,۲۸۵)	(۳۸,۲۶۳,۰۸۸)	(۷,۶۶۶,۰۶۴,۳۳۵)	۹,۱۲۳,۴۵۷,۰۰۰	۲,۸۶۱,۲۵۹	رینگ سازی
(۸,۵۳۲,۷۳۴)	(۳۲,۹۵۲,۵۵۲)	(۱۱,۵۹۸,۷۵۹)	(۱۲,۲۷۱,۴۸۷)	(۲,۳۱۱,۱۴۸,۰۷۵)	۲,۳۱۹,۷۵۱,۸۰۰	۲,۴۴۷,۳۷۹	رایان سانیا
۴,۸۵۰,۹۱۰	(۱۴۸,۷۲۲,۷۷۲)	(۱۲,۴۸۱,۳۴۲)	(۱۳,۲۰۵,۲۶۰)	(۳,۶۵۳,۴۲۵,۲۵۰)	۲,۴۹۶,۲۶۸,۴۰۰	۲,۵۲۳,۹۰۷	زامیاد
۹۸۱,۳۱۶,۸۹۰	(۴۴۸,۵۱۲,۳۸۶)	(۷,۹۴۲,۵۶۸)	(۸,۴۰۲,۳۳۷)	(۲,۰۴۲,۸۰۶,۶۸۷)	۱,۵۸۸,۵۱۳,۶۰۰	۸۷۵,۸۰۵	ساییا
(۴,۴۵۵,۰۵۷)	۲۰,۸۶۷,۲۴۲	(۵۵۰,۷۱۲)	(۵۸۲,۶۵۳)	(۸۹,۶۷۵,۹۷۳)	۱۱۰,۱۴۲,۴۰۰	۵۹,۳۴۴	سبجان دارو
							سرمايه گذاري بوعلی
							سرمايه گذاري البرز
							سرمايه گذاري بهمن
							سرمايه گذاري رنا
							سرمايه گذاري ساختمان ایران
							سرمايه گذاري توکا فولاد

سود (زبان)	سود (زبان)	مالیات	کارمزد	ارزش دفتری	بهای فروش	تعداد	نام شرکت
۱۱۷,۳۳۲,۱۵۶	۱۰,۱۵۰,۰۰۰	(۵۹۳,۳۵۰)	(۶۰۶,۳۰۲)	(۱۰۸,۹۳۱,۷۷۵)	۱۱۸,۶۵۰,۰۰۰	۳۵,۰۰۰	آس پ
۲۸۳,۷۰۳,۶۸۴	۱,۳۶۹,۱۸۳,۵۲۵	(۹,۲۵۸,۹۵۲)	(۳۰,۳۷۵,۹۷۱)	(۳,۵۹۶,۶۳۳,۷۷۳)	۳,۸۵۱,۷۹۰,۴۰۰	۷۷۹,۷۰۱	سرمایه گذاری توسعه معادن و فلزات
۲۵۱,۵۱۲,۳۶۰	(۳۸,۲۹۶,۵۹۵)	(۱۸,۸۴۰,۶۶۶)	(۹,۹۳۳,۳۸۲)	(۳,۸۱۰,۱۳۴,۳۴۰)	۳,۷۶۸,۱۲۵,۲۰۰	۳,۰۹۰,۷۷۱	سرمایه گذاری ساپا
۲,۶۹۷,۹۴۵,۳۲۵	۱,۹۹۶,۱۹۳,۸۱۶	(۵۸,۷۲۸,۴۱۹)	(۶۲,۱۲۵,۳۴۷)	(۹,۷۹۴,۳۴۰,۵۴۵)	۱۱,۷۴۷,۶۸۳,۸۰۰	۲,۰۴۱,۱۲۵	سرمایه گذاری سپه
۱,۷۴۴,۳۰۳,۳۳۸	۱۱۳,۳۹۵,۷۵۸	(۶,۲۸۰,۰۵۳)	(۶,۶۴۴,۲۹۶)	(۱,۱۴۷,۱۸۵,۵۴۴)	۱,۲۵۶,۰۱۰,۶۰۰	۷۳۶,۹۵۷	سرمایه گذاری غدیر
	۸۴,۸۷۷,۹۹۷	(۳,۰۹۹,۴۹۹)	(۲,۲۲۱,۲۷۰)	(۳۳۶,۵۴۹,۸۴۵)	۴۱۹,۸۹۹,۸۰۰	۱۰۰,۰۰۰	سرمایه گذاری ملی ایران
	(۲۵۰,۱۵۱,۱۶۵)	(۳,۵۹۱,۴۸۱)	(۳,۷۹۹,۷۸۷)	(۴۴۵,۹۲۵,۳۹۰)	۷۱۸,۳۹۶,۳۰۰	۵۸۷,۵۱۲	سیمان ارومیه
	۳۷۸,۳۴۳,۸۰۱	(۱۶,۹۰۹,۶۸۱)	(۱۷,۸۹۰,۴۴۲)	(۳,۱۵۸,۹۹۹,۴۷۸)	۳,۳۸۱,۹۲۶,۳۰۰	۴۴۱,۹۷۵	سیمان فارس و خوزستان
	(۱۱۸,۲۸۰,۱۸۷)	(۴,۸۹۶,۸۰۶)	(۵,۱۸۰,۸۲۱)	(۱,۱۰۱,۲۰۵,۳۳۴)	۹۷۹,۳۶۱,۳۰۰	۲۵۶,۴۳۸	سیمان کردستان
۴۰۸,۵۲۰,۷۷۶	۴۳,۰۴۴,۱۰۱	(۲۴,۵۰۱,۷۲۰)	(۲۵,۹۲۲,۸۲۰)	(۶,۸۷۵,۱۳۲,۵۵۹)	۴,۹۰۰,۳۴۴,۰۰۰	۱,۷۵۸,۳۹۳	سیمان کرمان
	(۹۶,۸۶۳,۰۶۶)	(۵,۳۲۰,۴۳۰)	(۵,۵۳۳,۷۹۵)	(۱,۱۴۶,۷۵۵,۸۳۹)	۱,۴۶۰,۸۶۰,۰۰۰	۸۵۷,۶۲۸	شهرسازی و خانه سازی باقیمانده
	۴۴۳,۴۰۰,۰۰۰	(۵,۴۷۳,۰۰۰)	(۵,۷۹۰,۴۳۴)	(۶۵۵,۱۸۳,۳۱۸)	۱,۰۹۴,۶۰۰,۰۰۰	۲۰۰,۰۰۰	صندوق بازنشستگی
	۳۷۳,۶۴۱,۹۱۶	(۱۷,۸۵۷,۵۲۵)	(۱۸,۸۹۲,۲۶۱)	(۳,۲۱۱,۸۶۰,۰۱۶)	۲,۵۷۱,۵۰۵,۰۰۰	۹۵۰,۰۰۰	صنعت و معدن
	۱۷,۹۲۲,۵۰۰	(۱۴۲,۶۱۳)	(۱۴۵,۵۴۶)	(۱۰,۶۶۳,۷۵۰)	۲۸,۴۸۳,۶۰۰	۶,۴۰۰	فولاد آبرازی ایران
	۳۵۶,۷۹۱,۳۱۱	(۲۰,۸۴۰,۲۵۹)	(۱۹,۹۲۶,۲۵۶)	(۳,۶۷۴,۶۷۸,۰۶۶)	۴,۰۱۶,۸۵۱,۸۰۰	۳۳۰,۰۰۰	فولاد مبارکه
	۶۸,۸۱۷,۴۳۳	(۴,۳۴۴,۵۷۶)	(۴,۳۶۸,۵۸۱)	(۷۴۱,۳۴۰,۱۸۳)	۸۰۶,۹۱۵,۲۰۰	۹۹,۹۰۰	فولاد یزد
	(۱۰,۷۶۰,۴۳۷,۴۴۴)	(۳۲,۰۲۸,۳۴۶)	(۳۴,۹۵۴,۵۷۰)	(۷,۷۰۸,۱۶۱,۹۶۸)	۶,۶۰۷,۶۶۹,۳۰۰	۲,۸۰۸,۶۳۱	کالسیمین
	(۱,۱۸۳,۰۵۵,۳۹۷)	(۳۴,۹۱۶,۱۶۲)	(۳۶,۳۶۱,۳۹۹)	(۶,۱۸۴,۴۲۱,۹۹۴)	۴,۹۸۳,۳۲۳,۴۰۰	۱,۹۶۳,۴۲۲	کنترساز
	۳۹۸,۷۵۲,۶۱۷	(۱۲,۷۹۷,۵۱۹)	(۱۳,۵۲۹,۷۷۵)	(۲,۱۷۰,۰۶۵,۵۷۹)	۲,۵۵۹,۵۰۳,۸۰۰	۹۱۰,۰۸۹	گروه بهمن
	(۸۰۳,۶۲۱,۹۳۲)	(۳۲,۸۸۵,۳۹۶)	(۳۴,۲۱۲,۷۴۹)	(۵,۳۲۷,۳۵۷,۴۱۱)	۴,۵۷۷,۷۹۰,۲۰۰	۱,۳۸۸,۱۲۵	گروه توسعه ملی ایران
	۳۰۹,۴۳۸,۸۵۷	(۳۶,۰۴۶,۱۳۱)	(۳۷,۵۵۶,۸۰۷)	(۴,۹۱۸,۷۵۴,۰۴۵)	۵,۲۰۹,۳۲۶,۳۰۰	۳۹۱,۰۰۰	گسترش خودرو
	(۴,۲۵۱,۶۸۳)	(۷۲۱,۳۰۴)	(۷۶۲,۱۴۰)	(۱۴۹,۰۳۷,۴۵۷)	۱۴۴,۲۶۰,۸۰۰	۱۵۱,۸۷۵	مینا
	۱۴,۵۰۰,۰۰۰	(۸۲۳,۷۵۰)	(۸۵۲,۰۹۳)	(۱۵۲,۸۵۶,۸۱۴)	۱۶۶,۷۵۰,۰۰۰	۱۴,۵۰۰	ملی مس
							مهر کام پارس
							همکاران سیستم
							سایر
۲,۳۴۴,۷۹۳,۳۱۱							
۱۵,۷۲۲,۱۳۳,۳۸۹	۳,۸۳۹,۱۷۸,۱۴۵	۷۶۵,۲۸۸,۷۹۴	۸۰۵,۳۴۹,۰۷۴	۱۴۹,۵۴۶,۴۰۳,۳۳۹	۱۵۳,۰۵۷,۷۵۸,۸۰۰	۴۹,۹۶۳,۳۲۴	

صندوق سرمایه گذاری مشترک بویا

بازرسی صورت های مالی

برای دوره نه ماهه منتهی به ۴ دی ماه ۱۳۹۰

۱۶- سود (زیان) تحقق نیافته نگهداری اوراق بهادار

سال مالی منتهی به ۱۳۹۰/۰۱/۰۴	دوره نه ماهه منتهی به ۱۳۹۰/۱۰/۰۴ - مبالغ به ریال						
سود (زیان)	سود (زیان)	مالیات	کارمزد	ارزش دفتری	ارزش بازار	تعداد	
۲,۵۵۶,۰۲۴,۵۶۸ (۵۷,۴۹۷,۲۸۷)	۵۸۷,۴۰۶,۵۶۸	(۱۸,۷۸۶,۹۷۳)	(۱۹,۲۰۰,۲۸۷)	(۳,۱۳۲,۰۰۰,۸۰۰)	۳,۷۵۷,۳۹۴,۶۲۸	۸۰,۰۲۸	ارتباطات سیار ایران
۱۶۴,۷۷۳,۸۸۹							اقتصاد نوین
۴۶,۹۷۸,۴۵۹	۲۸۱,۳۹۲,۵۲۹	(۹۶۰۳,۳۹۵)	(۱۰,۱۶۰,۳۹۲)	(۱,۶۱۹,۵۲۲,۷۰۸)	۱,۹۲۰,۶۷۹,۰۲۵	۱,۱۱۶,۰۲۵	انفورماتیک
۲۸۲,۹۲۵,۵۵۵	(۳۴۰,۱۸۴,۷۴۰)	(۶,۴۱۶,۳۲۵)	(۶,۷۸۸,۴۷۲)	(۱,۵۱۰,۲۴۴,۹۰۶)	۱,۲۸۳,۲۶۴,۹۶۲	۵۰۲,۴۵۳	بانک تجارت
۲۰,۱۴,۷۲۲							بانک کارآفرین
۱۳,۸۴۶,۹۴۹							بانک ملت
	۷۸,۰۵۷,۵۳۸	(۳,۵۲۹,۸۶۳)	(۳,۷۳۴,۵۹۵)	(۶۲۰,۶۵۰,۶۴۸)	۷۰۵,۹۷۲,۶۴۵	۱۴۷,۲۳۱	پارس توشه
۱۱۴,۲۲۷,۳۲۶							پتروشیمی اراک
۳۰,۷۳۱,۶۵۷							پتروشیمی آبادان
(۲۲,۱۰۲,۱۷۵)	(۴۷,۵۴۷,۴۰۱)	(۱,۸۲۶,۱۹۱)	(۱,۹۳۲,۱۱۰)	(۳۱۳,۹۳۲,۴۴۶)	۳۶۵,۲۳۸,۱۴۸	۱۴۶,۹۱۸	پاکسان
(۵,۲۶۹,۸۵۱)							توسعه صنایع بهشهر
(۲۰,۵۶۷,۳۸۰)							توسعه صنایع بهشهر (تقدم)
۸۱,۳۶۳,۶۷۵							توسعه صنایع ساختمان
۴۴,۸۱۲,۲۳۰	(۵۸,۲۵۵,۰۷۳)	(۲,۴۴۴,۵۱۰)	(۲,۵۸۶,۲۹۱)	(۵۴۲,۱۲۶,۲۱۲)	۴۸۸,۹۰۱,۹۴۰	۴۲۰,۳۸۰	توسعه ملی
۱۹۵,۹۴۰,۸۵۵							رینگ سازی
۲۴۸,۲۱۰,۸۰۹							دارویش
۳۴۴,۵۰۴,۸۰۷							داروسازی اکسیر
							داروسازی جابر



صندوق سرمایه گذاری مشترک یونا

یادداشت‌های توضیحی صورتهای مالی

برای دوره نه ماهه منتهی به ۴ دی ماه ۱۳۹۰

۱۶- سود (زیان) تحقق نیافته نگهداری اوراق بهادار

سال مالی منتهی به ۱۳۹۰/۰۱/۰۴	دوره نه ماهه منتهی به ۱۳۹۰/۱۰/۰۴ - مبالغ به ریال						
سود (زیان)	سود (زیان)	مالیات	کارمزد	ارزش دفتری	ارزش بازار	تعداد	
۲۵,۹۹۹,۲۹۷							روان فن آور
۳۲۰,۰۴۲,۸۱۶							زامیاد
۱,۲۰۵,۶۵۵,۲۵۷							سایا
(۲۵,۶۸۷,۲۱۴)	(۳۹۰,۷۸۰,۱۳۴)	(۹,۴۹۵,۲۵۰)	(۱۰,۰۴۵,۹۷۵)	(۱,۴۸۸,۷۲۸,۷۱۷)	۱,۸۹۹,۰۵۰,۰۷۶	۹۸۹,۶۰۴	سرمایه گذاری ساختمان ایران
۶۱۹,۱۲۴,۷۹۸	(۵۷,۵۳۲)	(۱۵,۳۵۵,۸۵۸)	(۱۶,۴۳۶,۹۳۷)	(۳,۰۷۵,۲۵۶,۲۵۹)	۳,۱۰۷,۱۷۱,۵۲۲	۷۴۲,۲۷۷	سرمایه گذاری غدیر
۱,۰۹۸,۲۰۲,۶۷۲	۳۲۱,۱۲۵,۷۸۶	(۳۱,۷۶۴,۹۷۸)	(۳۳,۶۰۷,۳۴۷)	(۵,۹۶۶,۴۹۷,۴۷۳)	۶,۳۵۲,۹۹۵,۵۸۴	۳,۸۱۷,۹۰۶	سرمایه گذاری ملی ایران
(۲۸۹,۴۸۶,۴۳۲)	(۷۰۱,۱۱۹,۸۰۹)	(۳۰,۹۲۰,۶۸۱)	(۳۲,۷۱۴,۰۸۰)	(۶,۸۲۱,۶۲۱,۱۹۸)	۶,۱۸۴,۱۳۶,۱۵۰	۶,۵۰۹,۶۱۷	سرمایه گذاری بهمن
۴۵۶,۷۳۴,۳۴۶							سرمایه گذاری رنا
۳۵۸,۳۱۰,۷۹۸							سرمایه گذاری سایا
۶۹۳,۵۹۶,۶۶۱							سرمایه گذاری سپه
(۴۲,۴۳۰,۳۰۸)	(۱۷۵,۵۵۳,۱۷۹)	(۵,۷۴۴,۳۰۶)	(۶,۰۷۷,۴۷۶)	(۹۶۱,۴۸۶,۳۳۰)	۱,۱۴۸,۸۶۱,۲۹۲	۲۸۵,۱۴۸	سیمان ارومیه
(۲۹,۷۰۲,۱۲۷)	(۴۲۷,۵۸۷,۱۳۲)	(۹,۳۳۲,۴۸۱)	(۹,۷۶۷,۹۶۵)	(۱,۳۹۹,۹۰۸,۷۱۶)	۱,۸۴۶,۴۹۶,۲۹۵	۷۱۴,۸۶۵	سیمان غرب
۴۷,۴۸۸,۱۰۲							سیمان کردستان
(۱۷۴,۰۴۰,۲۴۷)							سیمان کرمان
(۱۰۷,۵۷۶,۱۷۴)	(۱۶۸,۸۸۰,۳۴۰)	(۵,۳۲۴,۹۴۴)	(۵,۶۳۳,۷۹۱)	(۱,۳۲۲,۹۱۰,۴۰۵)	۱,۰۶۴,۹۸۸,۸۰۰	۹۷۸,۸۵۰	سیمان فارس و خوزستان
	(۴۲,۰۱۱,۱۵۱)	(۱,۹۲۴,۵۰۰)	(۲,۰۳۶,۱۲۱)	(۳۳۸,۹۲۸,۲۲۸)	۳۸۴,۹۰۰,۰۰۰	۱۵۰,۰۰۰	سیمان هگمتان
۲۴۲,۲۰۱,۲۰۸	(۱۳۸,۱۳۶,۹۷۳)	(۵,۳۸۹,۷۰۶)	(۵,۷۰۲,۳۰۹)	(۱,۲۰۴,۹۸۶,۲۴۷)	۱,۰۷۷,۹۴۱,۲۹۰	۳۸۳,۶۰۹	صندوق بازنشستگی
۹۸۰,۸۹۸							صنعت و معدن



صندوق سرمایه گذاری مشترک یویا

یادداشت‌های توضیحی صورتهای مالی

برای دوره نه ماهه منتهی به ۴ دی ماه ۱۳۹۰

۱۶- سود (زیان) تحقق نیافته نگهداری اوراق بهادار

سال مالی منتهی به ۱۳۹۰/۰۱/۰۴	دوره نه ماهه منتهی به ۱۳۹۰/۱۰/۰۴ - مبالغ به ریال					تعداد	
سود (زیان)	سود (زیان)	مالیات	کارمزد	ارزش دفتری	ارزش بازار		
۲۹,۵۹۳,۰۷۵							فولاد آلیازی ایران
۶۷,۶۰۷,۲۸۱							فولاد مبارکه
۱۶۷,۰۴۰,۷۹۷							فولاد مبارکه (تقدم)
۱۰,۰۷۴,۰۵۷							فولاد یزد
۱۲۱,۰۳۷,۹۸۱							کالسیمین
۲۶۶,۴۴۲,۱۴۸							کنتور سازی
۱,۰۲۵,۸۵۵,۳۳۱	(۵۲۸,۷۱۰,۱۸۲)	(۱۵,۵۹۷,۹۱۰)	(۱۶,۵۰۲,۵۸۹)	(۳,۶۱۶,۱۹۱,۷۷۰)	۳,۱۱۹,۵۸۲,۰۸۸	۱,۳۵۸,۷۰۳	گروه بهمن
(۱,۷۹۱,۸۳۸)	(۲,۱۵۸,۵۹۷,۵۳۲)	(۲۹,۳۰۲,۳۱۹)	(۳۱,۰۰۱,۸۵۳)	(۷,۹۵۸,۷۵۷,۱۴۷)	۵,۸۶۰,۴۶۲,۷۸۸	۲,۵۴۱,۳۹۸	گروه توسعه ملی ایران
(۱۱۳,۶۵۳,۹۵۴)							گسترش خودرو
(۱۱۴,۹۹۷,۴۷۲)	(۱,۴۷۸,۸۴۶,۲۴۰)	(۹,۵۹۱,۶۰۳)	(۱۰,۱۴۷,۹۱۶)	(۳,۳۷۷,۴۲۷,۴۱۱)	۱,۹۱۸,۳۲۰,۶۹۰	۸۹۴,۳۲۲	مپنا
۱۱۱,۶۲۷,۴۸۴	(۳۶,۱۹۲,۶۹۸)	(۹۳۹,۹۰۱)	(۹۹۴,۴۱۶)	(۲۲۲,۲۳۸,۶۶۹)	۱۸۷,۹۸۰,۲۸۸	۴۳,۱۹۴	ملی مس
(۱۵,۶۳۶,۵۱۰)							مهرکام پارس
	(۴۶,۷۰۸,۵۷۳)	(۲,۰۳۶,۰۰۲)	(۲,۰۸۰,۷۹۴)	(۴۴۹,۷۹۲,۲۱۶)	۴۰۷,۲۰۰,۴۴۰	۲۳۵,۲۴۰	مسکن شمال شرق
<u>۱۰,۰۷۳,۵۳۱,۴۳۹</u>	<u>(۳,۲۰۴,۲۲۸,۲۷۲)</u>	<u>۲۱۵,۴۰۷,۶۹۸</u>	<u>۲۲۷,۱۵۱,۷۱۸</u>	<u>۴۵,۸۴۳,۲۰۸,۵۰۷</u>	<u>۴۳,۰۸۱,۵۳۹,۶۵۱</u>	<u>۲۲,۰۵۷,۷۶۸</u>	

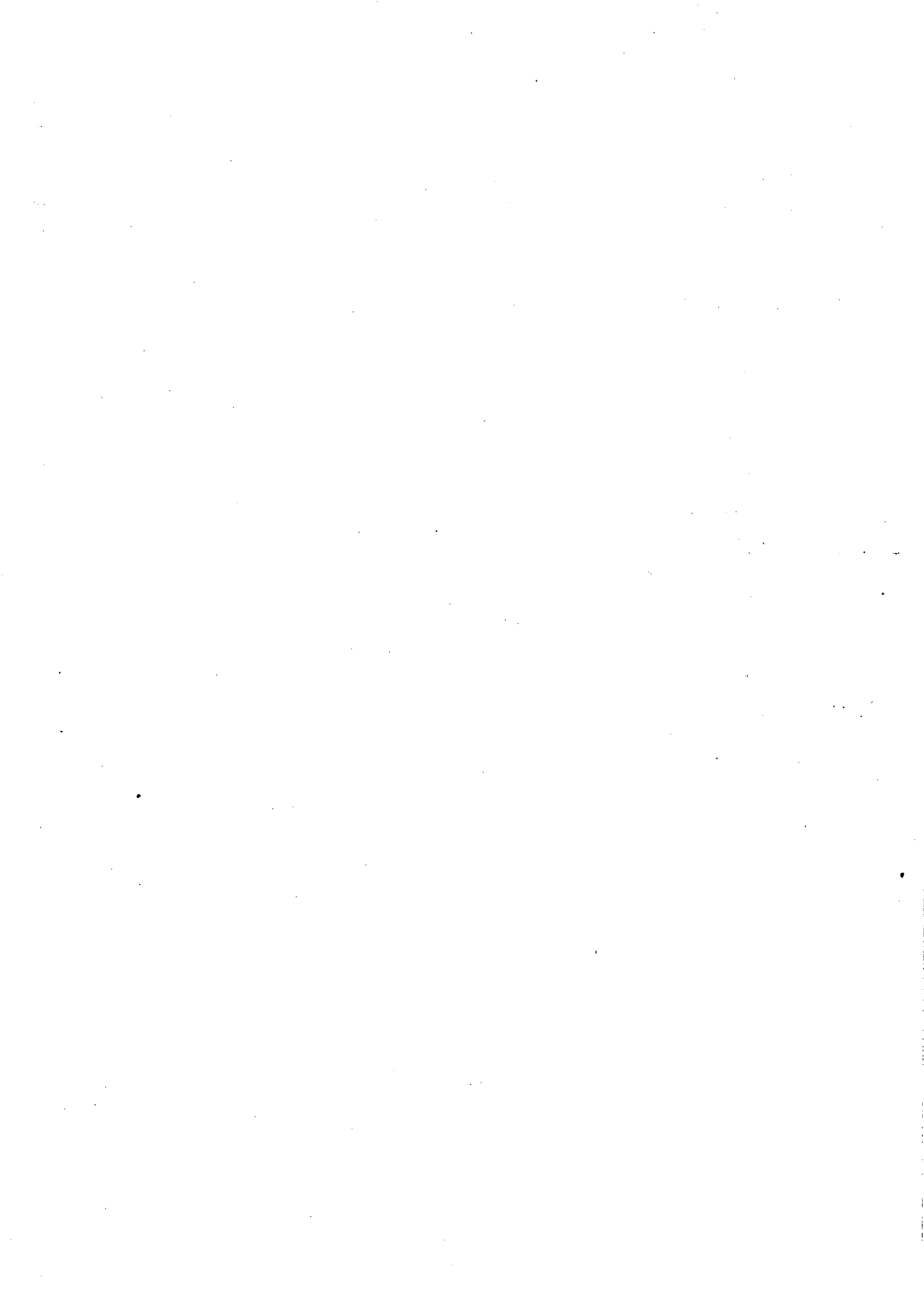
صندوق سرمایه گذاری مشترک یونا

یادداشت‌های توضیحی صورتهای مالی

برای دوره نه ماهه منتهی به ۴ دی ماه ۱۳۹۰

۱۷- سود سهام

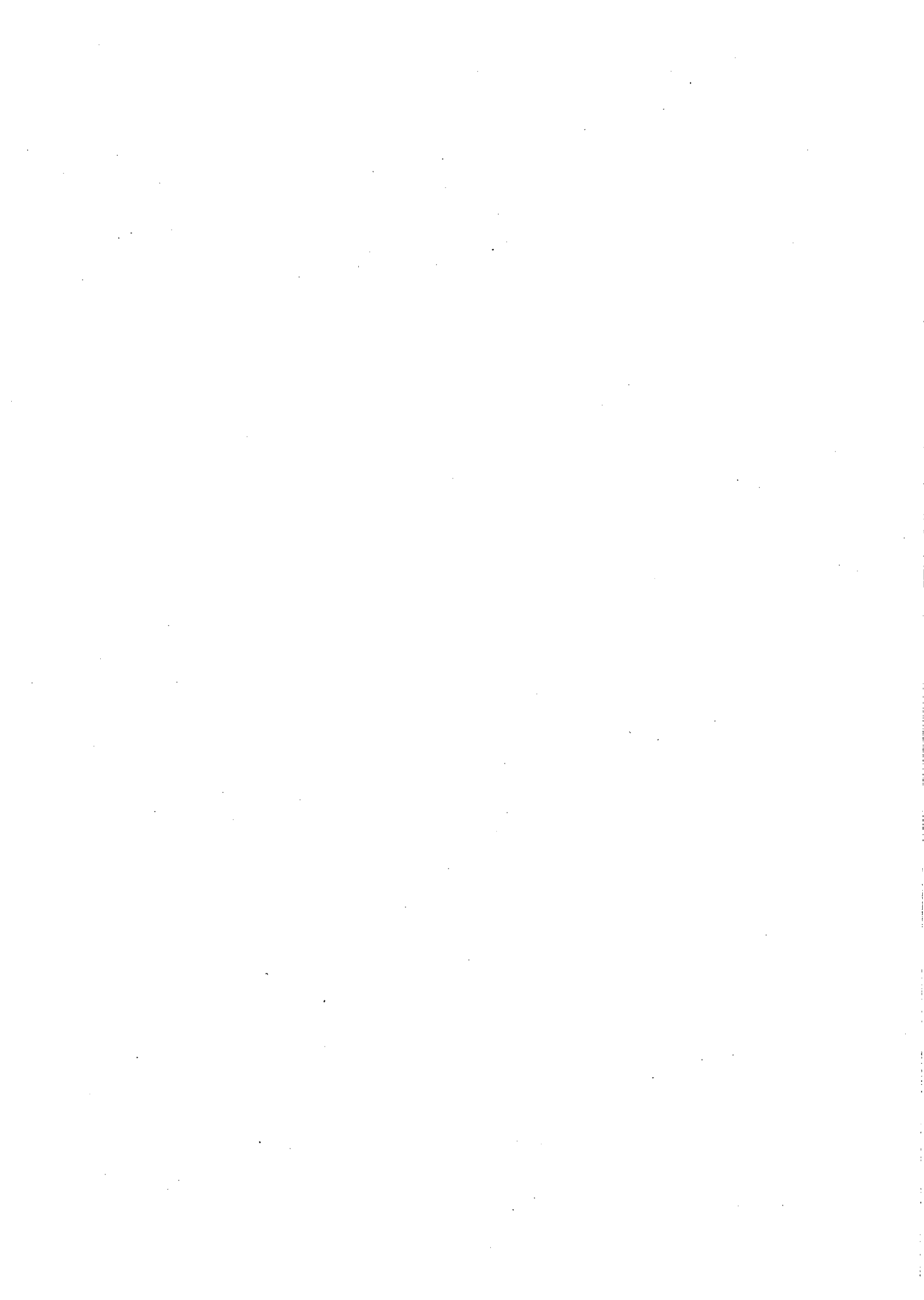
سال مالی منتهی به ۱۳۹۰/۰۱/۰۴	دوره نه ماهه منتهی به ۱۳۹۰/۱۰/۰۴						نام شرکت
خالص درآمد سود سهام	خالص درآمد سود سهام	هزینه تنزیل	جمع درآمد سود سهام	سود متعلق به هر سهم	تعداد سهام متعلقه در زمان مجمع	تاریخ تشکیل مجمع	
	۱,۲۲۵,۱۳۰,۰۰۰		۱,۲۲۵,۱۳۰,۰۰۰	۵,۰۰۰	۲۴۵,۰۲۶	۱۳۹۰/۰۲/۰۶	ارتباطات سیار ایران
۱۳۲,۶۰۶,۹۰۰	۸۰,۰۰۰,۰۰۰		۸۰,۰۰۰,۰۰۰	۲۰۰	۴۰۰,۰۰۰	۱۳۹۰/۰۴/۲۹	ایران خودرو
	۷۲,۶۹۴,۹۵۶	۳,۲۶۶,۲۹۴	۷۵,۹۶۱,۲۵۰	۵۰	۱,۵۱۹,۲۲۵	۱۳۹۰/۰۴/۲۹	بانک تجارت
	۲۶۱,۷۹۱,۹۲۰		۲۶۱,۷۹۱,۹۲۰	۸۰	۳,۲۷۲,۳۹۹	۱۳۹۰/۰۴/۳۰	بانک ملت
	۱۲۶,۳۷۶,۰۹۶		۱۲۶,۳۷۶,۰۹۶	۳۴	۳,۷۱۶,۹۴۴	۱۳۹۰/۰۴/۲۵	بانک صادرات
۲۹۷,۵۷۷,۳۵۰							بانک پارسیان
۲۰۲,۴۵۸,۰۰۰							بانک کارآفرین
	۳۰,۰۰۰,۰۰۰		۳۰,۰۰۰,۰۰۰	۳۰۰	۱۰۰,۰۰۰	۱۳۹۰/۰۴/۲۸	فولاد مبارکه اصفهان
۷۱۲,۷۶۵,۰۰۰	۴۰۳,۴۴۳,۳۰۰		۴۰۳,۴۴۳,۳۰۰	۶۵۰	۶۲۰,۶۸۲	۱۳۹۰/۰۲/۲۱	پتروشیمی اراک
	۱۷۰,۹۰۹,۸۶۱	۱,۴۰۴,۷۳۹	۱۷۲,۳۱۴,۶۰۰	۶۰۰	۲۸۷,۱۹۱	۱۳۹۰/۰۴/۱۲	پتروشیمی آبادان
۱۴۶,۴۴۸,۶۹۴							پاکسان
	۳۵,۲۶۰,۳۲۰		۳۵,۲۶۰,۳۲۰	۲۴۰	۱۴۶,۹۱۸	۱۳۹۰/۰۴/۲۳	توسعه صنایع بهشهر (هلدینگ)
۱۴۳,۲۳۲,۱۹۳							توسعه ساختمان
۳۵۰,۴۵۸,۰۸۰							خدمات انفورماتیک
	۱۶۵,۸۰۹,۶۰۰		۱۶۵,۸۰۹,۶۰۰	۱,۱۰۰	۱۵۰,۷۳۶	۱۳۹۰/۰۳/۱۰	داروسازی اکسیر
۹۸,۳۸۲,۰۰۰							داروسازی رازک
	۸۴,۱۱۵,۷۵۰		۸۴,۱۱۵,۷۵۰	۲۵۰	۳۳۶,۴۶۳	۱۳۹۰/۰۲/۲۴	رینگ سازی
	۱,۲۹۷,۰۷۷,۰۹۳	۱۸,۴۷۸,۹۰۷	۱,۳۱۵,۵۵۶,۰۰۰	۵۸۰	۲,۲۶۸,۳۰۰	۱۳۹۰/۰۴/۲۵	گروه بهمن
	۲۴,۷۰۷,۷۱۴		۲۴,۷۰۷,۷۱۴	۳۱	۷۹۷,۰۲۳	۱۳۹۰/۰۴/۲۲	گسترش سرمایه گذاری ایران خودرو
۱۴۳,۵۰۰,۰۰۰	۱,۳۱۰,۰۶۹,۴۷۵		۱,۳۱۰,۰۶۹,۴۷۵	۱۵۰	۸,۷۳۳,۷۹۷	۱۳۹۰/۰۴/۰۸	سرمایه گذاری بانک ملی ایران (هلدینگ)
۱۷,۴۰۱,۲۸۵	۴۶,۳۴۱,۰۲۷	۱,۹۸۰,۶۰۳	۴۸,۳۲۱,۶۳۰	۲۱۰	۲۳۰,۱۰۳	۱۳۹۰/۰۴/۲۵	سرمایه گذاری پارس توشه (هلدینگ)
	۲۴۵,۲۲۵,۴۰۰		۲۴۵,۲۲۵,۴۰۰			۱۳۸۹/۱۰/۲۷	سرمایه گذاری رنا



۲۹۲,۷۹۶,۷۵۹							سرمایه گذاری بهمن
۱۵۵,۰۰۰,۰۰۰							سرمایه گذاری غدیر
۲۷,۲۵۷,۴۲۴	۴۲,۸۱۴,۳۴۵	۵,۶۶۵,۸۵۵	۴۹,۴۸۰,۲۰۰	۵۰	۹۸۹,۶۰۴	۱۳۹۰/۰۹/۳۰	سرمایه گذاری ساختمان ایران
	۵۸۷,۲۴۶,۴۹۰		۵۸۷,۲۴۶,۴۹۰	۱۹۰	۳,۰۹۰,۷۷۱	۱۳۹۰/۰۳/۰۹	سرمایه گذاری سپه
	۱,۹۸۰,۷۲۰		۱,۹۸۰,۷۲۰	۲۵	۵۶,۵۹۲	۱۳۹۰/۰۳/۲۹	سرمایه گذاری آتیه دماوند
۱۳۵,۰۸۹,۱۰۰							سرمایه گذاری توسعه معادن و فلزات
۱۸۹,۸۴۰,۳۱۰							سرمایه گذاری توسعه ملی
۳۳۲,۷۲۳,۴۳۱							سرمایه گذاری ملی ایران
	۷۴,۲۳۸,۹۰۸	۸۰,۹۵۰,۹۲	۸۲,۳۳۴,۰۰۰	۳۵۰	۲۳۵,۲۴۰	۱۳۹۰/۰۹/۲۸	شرکت سرمایه گذاری مسکن شمال شرق
	۱۰۵,۸۱۶,۶۰۰		۱۰۵,۸۱۶,۶۰۰	۴۵۰	۲۳۵,۱۴۸	۱۳۹۰/۰۲/۲۰	سیمان ارومیه
	۴۲۸,۹۱۹,۰۰۰		۴۲۸,۹۱۹,۰۰۰	۶۰۰	۷۱۴,۸۶۵	۱۳۹۰/۰۳/۰۳	سیمان غرب
۳۴,۰۱۵,۳۹۷	۲۲۳,۲۴۱,۸۰۹	۱۰,۰۳۰,۵۹۱	۲۳۳,۲۷۲,۴۰۰	۲۰۰	۱,۱۶۶,۳۶۲	۱۳۹۰/۰۵/۲۶	سیمان فارس و خوزستان
۲۹۷,۸۰۳,۲۰۰	۹۲,۲۶۷,۱۰۰		۹۹۹,۴۱۴,۶۰۰	۹۰۰	۱,۱۱۰,۴۶۱	۱۳۹۰/۰۷/۳۰	سیمان کردستان
۱۲۰,۰۰۰,۰۰۰	۲۵۶,۴۳۸,۰۰۰		۲۵۶,۴۳۸,۰۰۰	۱,۰۰۰	۲۵۶,۴۳۸	۱۳۹۰/۰۳/۰۵	سیمان کرمان
۷۲,۶۶۰,۴۸۰							سیمان سپاهان
۶۶۵,۱۳۳,۰۰۰							سایپا
	۲۸۱,۱۲۳,۱۳۰		۲۸۱,۱۲۳,۱۳۰	۲۶۵	۱,۰۶۰,۸۴۲	۱۳۹۰/۰۴/۲۷	مدیریت پروژه های نیروگاهی ایران (مپنا)
۱۳۰,۰۰۳,۲۰۰	(۳۷۷,۴۳۳,۰۰۰)		۳۷۷,۴۳۳,۰۰۰	۲,۳۵۰	۱۶۷,۷۴۸	۱۳۹۰/۰۴/۱۲	ملی صنایع مس ایران
<u>۴,۶۹۸,۱۵۱,۷۱۳</u>	<u>۸,۰۵۱,۴۷۱,۶۱۴</u>	<u>(۴۸,۹۳۲,۰۸۱)</u>	<u>۹,۰۰۷,۵۴۱,۱۹۵</u>				

۱۸- سود سپرده بانکی

سال مالی منتهی به ۱۳۹۰/۰۱/۰۴	دوره نه ماهه منتهی به ۱۳۹۰/۰۱/۰۴				
خالص درآمد سود سپرده	خالص درآمد سود سپرده	هزینه تنزیل	درآمد سود سیزده	نرخ سود	
۱۲۷,۵۶۶,۸۷۲	۳۸,۷۲۱,۵۰۷	(۲۳۹,۰۴۷)	۳۸,۹۶۰,۵۵۴	۹٪	
<u>۱۲۷,۵۶۶,۸۷۲</u>	<u>۳۸,۷۲۱,۵۰۷</u>	<u>(۲۳۹,۰۴۷)</u>	<u>۳۸,۹۶۰,۵۵۴</u>		سود حساب کوتاه مدت پشتیبان



صندوق سرمایه گذاری مشترک پویا

یادداشت‌های توضیحی صورتهای مالی

برای دوره نه ماهه منتهی به ۴ دی ماه ۱۳۹۰

۱۹- هزینه کارمزد ارکان

هزینه کارمزد ارکان به شرح زیر است :

سال مالی منتهی به ۱۳۹۰/۰۱/۰۴	دوره نه ماهه منتهی به ۱۳۹۰/۱۰/۰۴	
ریال	ریال	
۸۱۲,۲۵۹,۰۸۱	۱,۳۶۰,۷۴۸,۱۵۶	مدیر صندوق
۹۹۹,۸۵۳,۵۰۹	۱,۶۹۳,۹۰۸,۶۸۸	ضامن
۲۲۲,۶۹۷,۱۵۶	۳۵۰,۹۷۵,۶۰۰	متولی
۱۵,۰۰۰,۰۴۰	۲۷,۸۳۵,۵۷۶	حسابرس
۲,۰۴۹,۸۰۹,۷۸۶	۳,۴۳۳,۴۶۸,۰۲۰	

۲۰- سایر هزینه ها

سال مالی منتهی به ۱۳۹۰/۰۱/۰۴	دوره نه ماهه منتهی به ۱۳۹۰/۱۰/۰۴	
ریال	ریال	
۳۲,۴۲۳,۸۵۶	۵۲,۶۴۳,۲۹۰	هزینه تصفیه
۲۹۲,۰۰۰	۲۸۰,۰۰۰	هزینه مالی
۴۹,۷۵۱,۴۶۵	۴۲,۹۹۲,۵۲۰	هزینه نرم افزار
۱۴,۷۵۱		سایر
۸۳,۴۸۲,۰۷۲	۹۵,۹۱۵,۸۱۰	

صندوق سرمایه گذاری مشترک بویا

یادداشت‌های توضیحی صورتهای مالی

برای دوره نه ماهه منتهی به ۴ دی ماه ۱۳۹۰

۲۱- تعهدات و بدهیهای احتمالی

در تاریخ تراز نامه صندوق هیچ گونه بدهی احتمالی ندارد.

۲۲- سرمایه گذاری ارکان و اشخاص وابسته به آنها در صندوق

در صد تملک	۱۳۹۰/۰۱/۰۴		در صد تملک	۱۳۹۰/۱۰/۰۴		نوع وابستگی	نام	اشخاص وابسته
	تعداد واحدهای سرمایه گذاری	نوع واحدهای سرمایه گذاری		تعداد واحدهای سرمایه گذاری	نوع واحدهای سرمایه گذاری			
۲.۱۰٪	۵۰۰	ممتاز	۴.۱۷٪	۵۰۰	ممتاز	مدیریت صندوق	شرکت کارگزاری نهایت نگر	مدیر صندوق
۲.۰۹٪	۴۹۸	عادی	۴.۱۵٪	۴۹۸	عادی	مدیریت صندوق	شرکت کارگزاری نهایت نگر	
۱.۲۶٪	۳۰۰	ممتاز	۲.۵۰٪	۳۰۰	ممتاز	مدیریت سرمایه گذاری	امیر محمد سلامتی	
۰.۰۰٪	۰	عادی	۰.۷۰٪	۸۴	عادی	مدیریت سرمایه گذاری	امیر محمد سلامتی	
۰.۳۸٪	۹۱	عادی	۰.۷۶٪	۹۱	عادی	خویشاوند مدیر سرمایه گذاری	احسان سلامتی	
۱.۲۸٪	۳۰۵	عادی	۳.۱۱٪	۳۷۳	عادی	خویشاوند مدیر سرمایه گذاری	احمد سلامتی	مدیر سرمایه گذاری و اشخاص وابسته
۰.۶۷٪	۱۵۹	عادی	۱.۲۵٪	۱۵۰	عادی	خویشاوند مدیر سرمایه گذاری	سمیرا سلامتی	
۰.۱۵٪	۲۵	عادی	۰.۲۹٪	۳۵	عادی	خویشاوند مدیر سرمایه گذاری	سمیه سلامتی	
۰.۱۸٪	۴۲	عادی	۰.۵۸٪	۶۹	عادی	خویشاوند مدیر سرمایه گذاری	ثمین سلامتی	
		عادی	۰.۰۵٪	۶	عادی	خویشاوند مدیر سرمایه گذاری	ایمان سلامتی	

۲۳- معاملات با ارکان و اشخاص وابسته به آنها

شرح معامله	نوع وابستگی	طرف معامله	
		موضوع معامله	ارزش معامله
مانده طلب (بدهی)	مدیر صندوق	کارمزد معاملات سهام	۱,۰۷۱,۳۴۱,۲۱۵
تاریخ معامله			طی سال
			(۸۰۷,۸۵۲,۳۷۵)

۲۴- رویدادهای بعد از تاریخ ترازنامه

رویدادهای با اهمیتی که بعد از تاریخ ترازنامه تا تاریخ تصویب صورتهای مالی اتفاق افتاده و مستلزم تعدیل اقلام در متن صورتهای مالی یا افشاء در یادداشت‌های توضیحی باشد، واقع نشده است.

